



משרד החינוך

**התחדשות בחינוך**

**"אופק חדש"**  
**כנסי מנהלים**

## "אופק חדש"

הרפורמה בחינוך יצאה לדרך

במהלך שש שנים יעברו כל עובדי ההוראה

בבתי הספר היסודיים, בחטיבות הביניים, בגני הילדים

ובבתי הספר לחינוך מיוחד

שינוי באופן העסקתם ובשכרם,

במטרה:

לשדרג את מעמד ההוראה,

לשלב מורים איכותיים

ולקדם את הישגי מערכת החינוך.

# ארגון המערך הבית ספרי

אוכלוסיית יעד	הוראה פרונטאלית	הוראה פרטנית	שעות שהייה	סה"כ למשרה
יסודי	26	5	5	36
חט"ב	23	4	9	36

## שעות פרטניות:

### אוכלוסיית יעד:

- בחינוך הרגיל – 1-5 תלמידים בקבוצה
- בחינוך המיוחד – 1-3 תלמידים בקבוצה
- תלמידים בהתאם למיפוי ההישגים ובקבוצות גמישות בהתאם לצרכים
- כל מורי בית הספר בהתאם לתכנית הפעילות, צרכי התלמידים, ומקצועות ההוראה וההתמחות של המורים

### תכנים:

- תגבור לימודי במקצועות הליבה (כמו מתמטיקה, שפת אם, מדעים, היסטוריה, אומנויות, כישורי חיים וחינוך, מולדת חברה ואזרחות)
- העשרה בתחומי הליבה

## שעות שהייה:

- שעות השהייה לא תשמשנה למילוי מקום
- שעות השהייה מהוות חלק בלתי נפרד מיום עבודתו של המורה בבית הספר וישוּבּצו במשך כל שעות העבודה.
- ישיבות עבודה (2 שעות בחינוך היסודי ו-4 בחט"ב):
  - המועצה הפדגוגית
  - הצוותים המקצועיים עם רכזי המקצוע
  - צוותים רב מקצועיים
- הכנת חומרי למידה
- מפגשים פרטניים עם הורים
- בדיקת עבודות ומבחנים
- ובחינוך המיוחד לנושאים הקשורים לעבודתו של המורה

## מבנה שבוע העבודה

- משרתו של מורה לא תעלה על 100% משרה, ולא תפחת מ-33%.
- במקרים מיוחדים, ובאישור מוקדם מראש, יוכל עובד הוראה לעבוד מעבר למשרה מלאה בשעות פרונטאליות בלבד.
- חישוב היקף המשרה נעשה לפי סך היקף השעות של המורה (שעות פרונטאליות, פרטניות ושהייה) חלקי 36.

# מבנה שבוע עבודה בבית ספר יסודי, לפי שיעורי המשרה השונים

13	14	15	16	17	18	19	20	21	22	23	24	25	26	שעות הוראה פרונטאליות
2	2	3	3	3	4	4	4	4	4	5	5	5	5	שעות פרטניות
3	3	3	3	3	3	3	4	4	5	5	5	5	5	שעות שהייה
18	19	21	22	23	25	26	28	29	31	33	34	35	36	סה"כ שעות שבועיות
לא רלוונטי								2	2	2.5	2.5	2.5	2.5	שעות שהייה למורה אם ביסודי

# מבנה שבוע עבודה חטיבות ביניים, לפי שיעורי המשרה השונים

12	13	14	15	16	17	18	19	20	21	22	23	שעות הוראה פרונטאליות
2	2	3	3	3	3	3	3	3	4	4	4	שעות פרטניות
4	5	5	6	6	6	7	7	7	8	8	9	שעות שהייה
18	20	22	24	25	26	28	29	30	33	34	36	סה"כ שעות שבועיות
לא רלוונטי							5	5	5.5	5.5	6.5	שעות שהייה למורה אם בחט"ב

# טבלאות שכר עבור עובדי הוראה שאינם מנהלים או סגנים ראשוניים:

- טבלת השכר הבסיסית היא טבלת השכר של מורים
- בעלי תואר ראשון (ב"א)
- טבלת שכר נוספת הינה עבור בעלי תואר שני (מ"א), טבלה זו גדולה ב-5% מטבלת ב"א
- מורים בעלי תואר שלישי, משובצים בטבלת המ"א, ובנוסף מקבלים תוספת בשיעור של 5% מהשכר הטבלאי.
- טבלאות השכר לכל התארים מכילות 9 דרגות (1 - 9).
- הקידום עד לדרגה 5 הינו מותנה בפז"מ וב-60 שעות פיתוח מקצועי
- הקידום לדרגה 7 ומעלה הינו על בסיס מכסות והערכות של המורים.

# טבלת שכר חדשה למורים עם תואר ב.א.

9	8	7	6	5	4	3	2	1	דרגה	ותק
8.5%	8.5%	8.5%	7.5%	7.5%	7.5%		7.5%			
								5,300.00		0
								5,406.00	2%	1
							5,927.68	5,514.12	2%	2
							6,046.23	5,624.40	2%	3
						6,167.16	6,167.16	5,736.89	2%	4
						6,290.50	6,290.50	5,851.63	2%	5
						6,416.31	6,416.31	5,968.66	2%	6
					6,966.51	6,480.47	6,480.47	6,028.35	1%	7
					7,036.17	6,545.28	6,545.28	6,088.63	1%	8
					7,106.54	6,610.73	6,610.73	6,149.52	1%	9
				7,715.92	7,177.60	6,676.84	6,676.84	6,211.01	1%	10
				7,793.08	7,249.38	6,743.61	6,743.61	6,273.12	1%	11
				7,871.01	7,321.87	6,811.04	6,811.04	6,335.85	1%	12
			8,545.95	7,949.72	7,395.09	6,879.15	6,879.15	6,399.21	1%	13
			8,631.41	8,029.22	7,469.04	6,947.94	6,947.94	6,463.20	1%	14
			8,717.72	8,109.51	7,543.73	7,017.42	7,017.42	6,527.84	1%	15



# טבלת שכר להמרה למורים קיימים (תואר ב"א) – עם דרגות ביניים

4.5	4	3.5	3	2.5	2	1.5	1	דרגה	ותק
7.5%			7.5%		7.5%				
6,831.08	6,584.17	6,354.49	6,124.81	5,911.16	5,697.50	5,498.75	5,300.00		0
6,967.70	6,715.86	6,481.58	6,247.31	6,029.38	5,811.45	5,608.73	5,406.00	2%	1
7,107.06	6,850.17	6,611.21	6,372.25	6,149.97	5,927.68	5,720.90	5,514.12	2%	2
7,249.20	6,987.18	6,743.44	6,499.70	6,272.97	6,046.23	5,835.32	5,624.40	2%	3
7,394.18	7,126.92	6,878.31	6,629.69	6,398.43	6,167.16	5,952.02	5,736.89	2%	4
7,542.06	7,269.46	7,015.87	6,762.29	6,526.39	6,290.50	6,071.06	5,851.63	2%	5
7,692.91	7,414.85	7,156.19	6,897.53	6,656.92	6,416.31	6,192.49	5,968.66	2%	6
7,769.83	7,489.00	7,227.75	6,966.51	6,723.49	6,480.47	6,254.41	6,028.35	1%	7
7,847.53	7,563.89	7,300.03	7,036.17	6,790.73	6,545.28	6,316.95	6,088.63	1%	8
7,926.01	7,639.53	7,373.03	7,106.54	6,858.63	6,610.73	6,380.12	6,149.52	1%	9
8,005.27	7,715.92	7,446.76	7,177.60	6,927.22	6,676.84	6,443.93	6,211.01	1%	10
8,085.32	7,793.08	7,521.23	7,249.38	6,996.49	6,743.61	6,508.36	6,273.12	1%	11
8,166.17	7,871.01	7,596.44	7,321.87	7,066.46	6,811.04	6,573.45	6,335.85	1%	12

ותק בהוראה: התשלום בגין כל שנת ותק עד שנה 6 (כולל) – 2%  
התשלום בגין כל שנה החל מהשנה השביעית ועד 36 שנים – 1%

# מבנה השכר החדש – על פי 9 דרגות

קידום על פי  
פז"ם ופיתוח  
מקצועי

קידום על פי  
פז"ם, פיתוח  
מקצועי והערכה  
(בהתאם  
למכסות)

גידול	תוספת	פז"מ	דרגה	שעות
7.5%	7.5%	שנתיים	1-2	120
15.56%	7.5%	שנתיים	2-3	120
24.42%	7.5%	שלוש	3-4	180
33.54%	7.5%	שלוש	4-5	180
43.56%	7.5%	שלוש	5-6	180
55.76%	8.5%	שלוש	6-7	180
69.0%	8.5%	שלוש	7-8	180
83.37%	8.5%	שלוש	8-9	180

מורה  
חדש:  
שכר תחילי  
למשרה  
מלאה  
5,300 ₪

מורה ותיק:  
דרגת  
הכניסה  
לרפורמה  
של עובד  
ההוראה  
תהיה על-  
פי טבלת  
ההמרה

# מבנה השכר לבעלי תפקידים

- גמול בגין תפקיד לא ישולם בדרך של הקצאת שעות שבועיות מהיקף המשרה.
- עובד הוראה יהיה זכאי לגמול אחוזי מהשכר המשולב (ללא שעות) בגין התפקידים המפורטים להלן בלבד:

מחנך כיתה*	– 10%
עובד הוראה בחינוך מיוחד	– כנהוג היום
רכז מקצוע	– 6% - 8% בחטיבת הביניים
רכז זהירות בדרכים	– 6%
רכז בטחון	– 6%
חינוך חברתי	– 6% - 10% בחטיבת הביניים
רכז שכבה	– 6% - 10% בחטיבת הביניים
רכז מעבדה	– 3%
רכז הערכה	– 6%
גמול ליווי טיולים ישולם באחוזים רק בגין שעות שהינן מעבר לשעות העבודה החדשות הרגילות.	

- מורה יהיה זכאי לכל היותר לשני גמולי תפקיד.
- גמול חינוך בשיעור 10% משאיר על כנו את גמול החינוך הגבוה יותר למחנכי כיתות א'-11.5%

# מקדמי המרה למורה אקדמאי קייים

השכר להמרה

• השכר לו זכאי המורה ב-100% משרה על פי תפקידיו במשכורת מרץ של השנה שקדמה למעברו לרפורמה

חטיבה	יסודי	אוכלוסיית היעד
27%	17%	מורה רגילה
30%	20%	מחנכת
34%	24%	מורה אם
37%	27%	אם ומחנכת

\* לקבוצות מורים מסוימות יש להוסיף מקדמי המרה נוספים.  
לדוג': מורה או סגן מנהל המלמד בבית ספר יסודי בכיתות ז'-ח', אשר עובר ברפורמה לבסיס משרה של חט"ב, יש להוסיף 12.5% על מקדמי ההמרה של חט"ב.

# המרת שכר

## רכיבי השכר לצורך ההמרה:

- שכר משולב.
- תוספת 87.
- תוספת 94
- תוספת 2001
- תוספת 2008
- גמולי השתלמות וכפל תואר.
- תוספת שכר מינימום.
- גמולי תפקיד שלא ימשיכו להתקיים בהסכם החדש.
- מורים המקבלים כיום תמריצים בגין אזורי פיתוח ייהנו מכל התמריצים הקיימים היום גם בעת מעברם לרפורמה, למעט חוזים אישיים.
- מורים שהחלו בלימודיהם ערב תחילת הרפורמה בבית ספרם יהיו זכאים לחישוב שכרם על פי השכר המעודכן שיכלול תוספת אחוזית בגין גמולי ההשתלמות או בגין השלמת התארים.
- הזכאות למענק יוח"א בבתי הספר בהם מופעל צו יוח"א ימשיך להתקיים בהיקף שנתי של 4,700 ₪.

# המרת שכר למורים שאינם אקדמאים:

- תעשה בדיוק בהתאם לכללי ההמרה של מורים אקדמאים אולם מקדם ההמרה יוכפל ב-0.8 (80%).
- המורה ישובץ בטבלת השכר החדשה הרלוונטית (טבלת מורה מוסמך בכיר או טבלת מורה מוסמך, או טבלת מורה ומדריך בלתי מוסמך).
- המורה לא יוכל להתקדם בשכר בהתאם לקידום בדרגות עד להשלמת התואר האקדמי.
- עם השלמת התואר המורה יהיה זכאי להפרשים הנובעים מההפחתה במקדם ההמרה ומתוספות השכר בהתאם לקידום בדרגות.

# תחומי אחריותו וסמכויותיו של המנהל

- מורים חדשים - קבלת מורים חדשים לאחר שעברו את התהליך הפורמאלי ואושרו על ידי אגף כוח אדם בהוראה והפיקוח.
- מתן מעמד של קביעות למורה בעל השכלה פדגוגית מלאה:
  - מתן מעמד של קביעות בתום תקופת הניסיון
  - הערכת תקופת הניסיון למורה
  - פתיחת הליכי פיטורים למורה
- קידומם ופיתוחם המקצועי של צוות המורים בהתאם ליעדי המשרד
- ניהול משאבים (משרד, רשות, הורים) כולל משאבי אנוש (עובדי הוראה ומנהל)
- פיתוח מקצועי עדכני של המנהל לאורך כל שלבי הקריירה
- הערכה מקצועית לעבודתו של המורה

# מבנה ההעסקה ושכר מנהלים

- שכר המנהלים יתבסס על טבלת שכר ייחודית
- שבוע עבודה בן 40 שעות, 5 ימים בשבוע
- מנהל בית ספר בחינוך רגיל ילמד 6-9 שעות הוראה בהתאם למורכבות בית הספר:

שעות הוראה פרונטאליות	רמת מורכבות
9	1
8	2
7	3
6	4

- מנהל בית ספר בחינוך המיוחד ילמד לפי רמות מורכבות 2-4
- השכר יכלול:
  - שכר בסיס טבלאי
  - 'תוספת מורכבות' בהתחשב במורכבות בית הספר:
  - החזר הוצאות ותשלומים חד שנתיים כמקובל כיום.



# טבלת השכר למנהלי בתי ספר

4	3	2	1	דרגה רמת מורכבות
8.75%	8.75%	8.75%		
15,690.89	14,428.41	13,267.5	12,200	1
16,890.89	15,628.41	14,467.5	13,400	2
19,090.89	16,828.41	15,667.5	14,600	3
19,290.89	18,028.41	16,867.5	15,800	4

# נוסחת ההמרה למנהלים מכהנים

## א. שכר להמרה

שכר של 100% משרה על פי התפקיד למעט החזרי הוצאות, תשלומים שנתיים, גילומים וזקיפות.

## ב. מקדם המרה

מקדם קבוע בשיעור של 15%.

## ג. שיבוץ בטבלה (כולל בדרגות ביניים)

שיבוץ בטבלה על פי רמת המורכבות על פי השכר הקרוב ביותר לחישוב השכר להמרה כפול המקדם.

## ד. חישוב תוספת אישית

שכר המנהל, על מלוא היקף משרתו, כפול מקדם ההמרה מינוס השכר הטבלאי החדש.

## **דוגמה:**

- מנהל עובד 120%, שכר הברוטו עבור 120% משרה הוא 15,000,
- השכר הברוטו ל-100% משרה הוא 15,000 לחלק ל-120% - שווה 12,500.
- בשלב זה משבצים אותו בטבלה החדשה לאחר ביצוע החישוב הבא:
- $12,500 \times 1.15 = 14.375$
- הערך הקרוב ביותר בטבלה ברמת מורכבות 3 הוא : 14,600, ולכן ישובץ המנהל בדרגה 1

### **התוספת האישית תחושב כך:**

$$15,000 \times 1.15 = 17,250$$

לכן התוספת האישית הינה ההפרש בין 17,250 ל-14,600 כלומר - 2,650.

### **השלב הבא – המרת התוספת השקלית לתוספת אחוזית**

$$2,650/14,600=18.15\%$$

מנהל זה יקבל באופן קבוע תוספת אישית של 18.15% משכרו המשולב.

# סגני מנהלים ראשונים

שכרם של סגני מנהלים ראשונים יתבסס על :

- טבלת המנהלים בשיעור של 75%.
- מקדם ההמרה של סגן מנהל הינו 20%.
- תוספת אישית תשולם על פי נוסחאות החישוב של המנהלים.
- שבוע העבודה כשל מנהל – 40 שעות
- סגן מנהל ראשון יוכל לשמש כמחנך ויהיה זכאי לגמול חינוך
- שעות ההוראה בהתאם לטבלה הבאה:

שעות פרונטאליות בחט"ב	שעות פרונטאליות ביסודי	רמת מורכבות
11	21	1
11	20	2
9	19	3
9	18	4

## סגני מנהלים שניים ומעלה

- יועסקו על פי תנאי השכר של המורים, בשעות הפרטניות יעסקו בעבודה הנובעת מתפקידם כסגנים.
- בנוסף יהיו זכאים לתוספת של גמול סגנות בשיעור של 13%
- וכן יהיו זכאים לגמולי תפקיד כפי שפורטו לעיל. גמול הסגנות יחשב לאחד משני גמולי התפקיד.
- נוסחת ההמרה שלהם תהיה גבוהה ב-10% מזו של המורים.
- גמול הניהול המשולם להם כיום, לא יילקח בחשבון לצורך חישוב שכר ההמרה.

# יועצים חינוכיים

## מבנה שבוע העבודה של יועצים חינוכיים

א. מבנה שבוע העבודה החדש של יועץ חינוכי יהיה כשל מורה אקדמאי בשינויים הבאים:

1. השעות הפרונטליות לפי היקף המשרה יחולקו לשעות הוראה פרונטליות ולשעות ייעוץ בהתאם לקביעת מנהל בית הספר.
2. השעות הפרטניות יהיו שעות ייעוץ (לא הוראה).
3. שעות השהיה של יועץ חינוכי יהיו כשל מורה אקדמאי, ואולם הן ישמשו גם לצורך מילוי תפקידו כיועץ

ב. יועץ חינוכי יידרש לעבוד לא פחות מ-  $1/6$  ממשרתו (כלומר – 6 מתוך 36 שעות ליועץ חינוכי במשרה מלאה) בהוראה פרונטאלית בבתי ספר יסודיים ובחטיבות הביניים, ולא פחות מ- 4 שעות פרונטאליות לכל שיעור משרה.

## יועצים חינוכיים

### שכר יועצים חינוכיים

#### טבלאות השכר המשולב

- על יועצים חינוכיים חדשים יחולו טבלאות השכר המשולב החדשות למורים אקדמאיים.

#### קידום בדרגות

- הקידום בדרגות ליועץ חינוכי יהיה כשל מורה אקדמאי, תוך התאמת הקריטריונים ליועץ חינוכי על-ידי משרד החינוך,

#### גמול ייעוץ

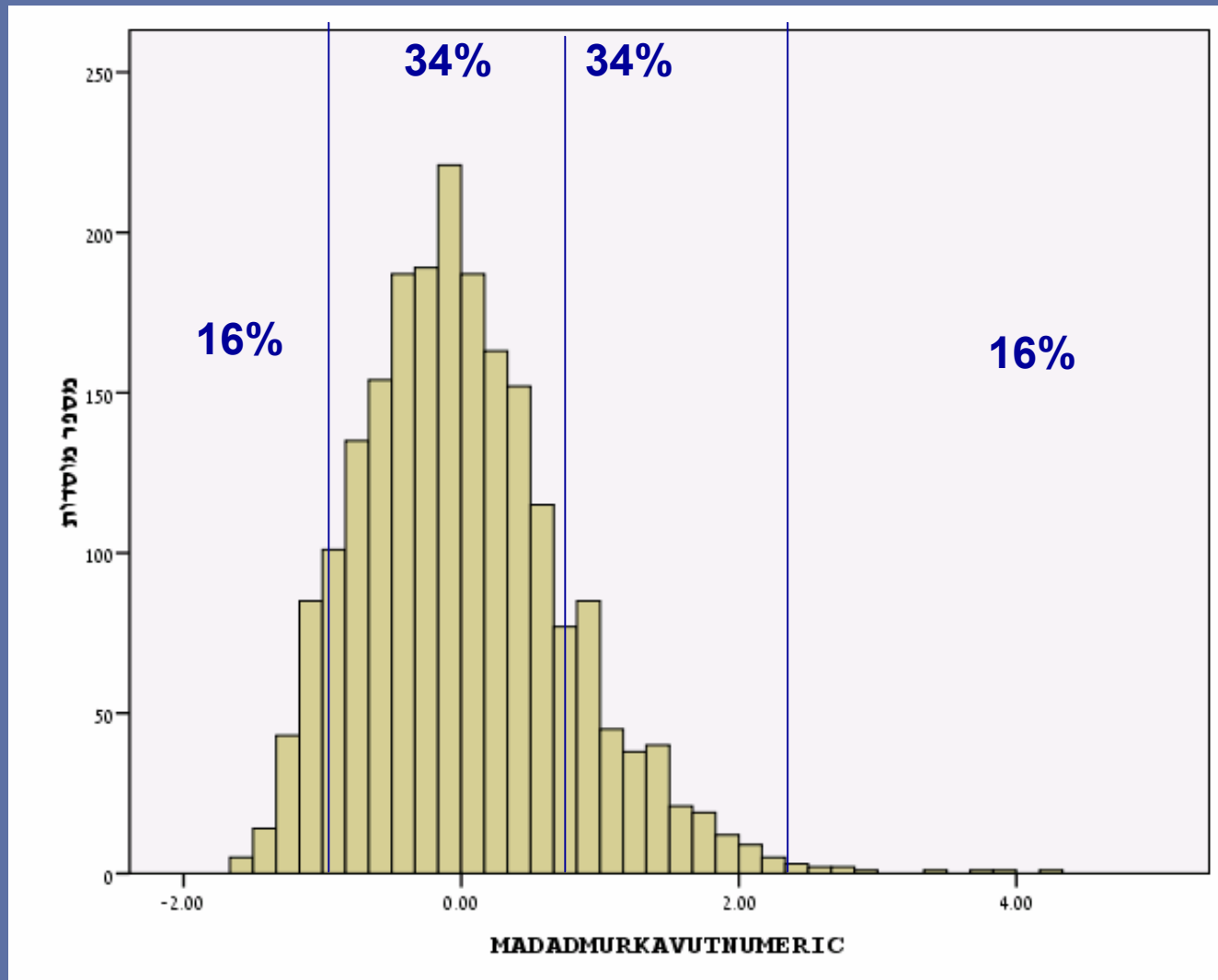
- יועץ חינוכי המועסק בלפחות 7 שעות ייעוץ יהיה זכאי לגמול ייעוץ:
- גמול ייעוץ ליועץ חינוכי בעל רישיון זמני בייעוץ יהיה 6% .
- גמול ייעוץ ליועץ חינוכי בעל רישיון קבוע לייעוץ יהיה 9%.

## מורכבות בית ספר בחינוך הרגיל

- מספר תלמידים: סך כל התלמידים שלומדים במוסד – 40%
- מספר כיתות: סכום כל הכיתות הנורמטיביות בחינוך הרגיל, כל כיתות הגן וכל הכיתות בחינוך המיוחד – 30%
- מספר כיתות מיוחדות: סכום כל הכיתות בחינוך המיוחד, כל כיתות הגן וכל הכיתות ז' וח' בבית ספר יסודי – 5%
- מדד הטיפוח: כל מוסד שויך לאחת מ-4 קבוצות טיפוח שנבנו על בסיס מדדי הטיפוח יסודי וחט"ב. ככל שמספר הקבוצה יותר גבוה במוסד אוכלוסייה יותר חלשה – 20%
- שלב חינוך: יסודי או חט"ב – 5%



# חלוקה ל-4 קטגוריות



## מורכבות בית ספר בחינוך המיוחד

- מורכבות בבתי הספר לחינוך מיוחד תהיה לפי רמות מורכבות 2-4
- שיעור המוסדות המדורגים ברמות יהיה שווה (שליש בכל רמת מורכבות)
- הפרמטרים לקביעת רמת מורכבות:
  - מספר כיתות
  - מספר תלמידים
  - מספר שעות הוראה בתקן

# נושאים נוספים

## פעילות בית ספרית – שעות נוספות

לבית ספר תינתן הקצאה של עד 18 שעות למורה עבור כל מחצית שנת לימודים:

- אסיפה בית ספרית כללית
- אסיפת הורים וילדים
- פעילויות אחרות כמו מסיבות סיום או מסיבה נושאית.
- ערך שעה בפעילות בית ספרית שווה לערך שעת מילוי מקום.

## שעון נוכחות:

- בכל בית ספר יותקן שעון נוכחות, וכל עובד הוראה יידרש להחתיים את כרטיס הנוכחות
- שעות העבודה יספרו מרגע החתמת שעון הנוכחות לא יוקדם מ-7:45

## שעות גיל

- מורה במשרה מלאה מעל גיל 50 ייהנה מהפחתה של 2 שעות פרונטאליות ומורה במשרה מלאה מעל גיל 55 ייהנה מהפחתה של שעה פרונטאלית נוספת (ובסה"כ הפחתה של 3 שעות פרונטאליות) וכן שעה פרטנית.
- הפחתת השעות הללו למורים המועסקים במשרה חלקית תיעשה באופן יחסי לחלקיות משרתם.

# סביבות עבודה

# סביבות עבודה

## שעות שהייה

- שולחן לשני אנשים,
- 2 כיסאות,
- ארונית, אישית לאכסון,
- מדף,
- מחשב,
- חיווט,
- מיזוג אוויר,
- נק' טלפון,
- שקע לחשמל

## שעות פרטניות

- שולחן גדול,
- 6 כיסאות,
- מחשב,
- חיווט,
- מיזוג אוויר,
- כוננית, מדף,
- נק' טלפון,
- שקע לחשמל,
- מדפסת מרכזית.

הכשרת מרחבי  
העבודה  
בחללים  
קיימים בבית  
הספר ללא  
בינוי חדש

# סביבות עבודה

## בבית ספר יסודי

גודל בית הספר	12 כיתות	16 כיתות	18 כיתות	24 כיתות
מס' פינות שהייה	1	1	1	2
מס' פינות לעבודה פרטניות	1	2	3	3

## בחיטובות הביניים

גודל בית הספר	12 כיתות	15 כיתות	18 כיתות	21 כיתות	24 כיתות
מס' פינות שהייה	1	1	2	2	3
מס' פינות לעבודה פרטניות	2	2	2	2	2

- הטבלה לא כוללת התאמה או תגבור רשת החשמל בבית הספר לתלת פאזית
- מערכת המחשוב לא כוללת הטמעה

# הערכות ליישום והטמעה



# תהליך היישום בבתי הספר

- מפגשים מחוזיים עם צוות הפיקוח, תקן, גזברות וכא"ב
- **סוף מאי**
- כנסים מחוזיים עם בתי הספר המיועדים להצטרף בשנת תשס"ט
- **תחילת יוני**
- הודעה לרשויות ולבתי הספר על המסגרת התקציבית לשדרוג פינות העבודה
- **מהלך יוני**
- ביקורים בבתי הספר על ידי הפיקוח והמיישמים להסברת אופק חדש ותהליך ההצטרפות
- ליווי בתי הספר והמורים על ידי המיישמים
- **תחילת יולי**
- כנס ארצי לכל בתי הספר המצטרפים